

Kraków – patrząc na miasto z góry

w obiektywie Marii Baścik



Katalog wystawy

KRAKÓW – patrząc na miasto z góry

w obiektywie Marii Baścik

Katalog wystawy



Autor wystawy:
Maria Baścik

Organizatorzy wystawy:
Biblioteka Nauk Przyrodniczych UJ
Instytut Geografii i Gospodarki Przestrzennej UJ

Przygotowanie zdjęć do druku, projekt plakatów i plansz:
Małgorzata Ciemborowicz

Druk zdjęć:
Grupa Press Art Ryszard Tatomir
Pracownia Wydawnicza IGiGP UJ

Miejsce wystawy:
Biblioteka Nauk Przyrodniczych UJ
Kraków, ul. Gronostajowa 7, Czytelnia Czasopism BNP UJ

Czas trwania wystawy:
17 kwietnia–31 maja 2023 r.

Kraków jest jak pryzmat,
przez który pięknieje Ojczyzna

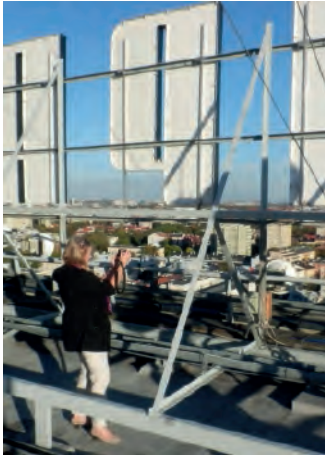
Jan I. Sztudynger

Kraków – magiczne miasto, mekka dla turystów, raj dla fotografów. Dla mieszkańców nietatwa codzienność, a jednak trudno od niego uciec. Z pięknych miejsc, które poznałam podczas licznych podróży, niezmiennie z radością wracam do „mojego” Krakowa. Wrosłam w jego niepowtarzalny klimat, w jego zabytkową tkaninę, rytmiczny oddech. Im z wyższego pułapu patrzę na Kraków – tym więcej mam w sobie pokory...

Wystawa fotograficzna „Kraków – patrząc na miasto z góry” powstała z fascynacji miastem, w którym mieszkam od zawsze, a także z potrzeby zatrzymania w kadrze zmian, które następują w wyniku jego rozwoju, utrwalenia obrazów miasta ze wszystkimi jego urokami, a także „mankamentami”, które akceptujemy na co dzień, bo nie wyobrażamy sobie życia w innym mieście.

Kraków zachwyca swoją niepowtarzalną urodą nie tylko ze względu na bogatą historię i liczne zabytki, ale także z uwagi na wyjątkowe położenie fizycznogeograficzne i urozmaiconą rzeźbę terenu. Krajobrazy jurajskich skałek Wyżyny Krakowskiej są oddzielone od fliszowego Pogórza Wielickiego malowniczą Doliną Wisły.

Człowiek zamieszkiwał obszar Krakowa od czasów prehistorycznych wykorzystując jego strategiczne położenie oraz dogodne warunki do rozwoju osadnictwa i zagospodarowania. Przez wieki powstawały tu różnorodne budowle, które wraz z przyrodą tworzą unikatowe wartości kulturowe i krajobrazowe. Historyczny zespół Krakowa należy do najstarszych układów architektoniczno-urbanistycznych w Polsce. Stare Miasto, Wawel i Kazimierz wpisano na Listę Światowego Dziedzictwa UNESCO w 1978 r. za ich wartość uniwersalną. Ponadto Stare Miasto wraz z Wawelem, Stradomiem, Kazimierzem, Podgórzem, Nowym Światem i Piaskiem zostało uznane w 1994 r. za pomnik historii. Zagrożenia zabytkowego krajobrazu sprawiły, iż w 2010 r. na terenie Starego Miasta utworzono park kulturowy, który jest jedną z form ochrony zabytków.



Doskonale zachowany XIII-wieczny układ urbanistyczny miasta z Rynkiem, w obrębie którego znajduje się Bazylika Mariacka i kościół św. Wojciecha, Wieża Ratuszowa oraz Sukiennice. Nad dachami Krakowa górują charakterystyczne wieże i kopuły obiektów sakralnych, które stanowią dominanty krajobrazowe w przestrzeni miejskiej. Najbardziej rozpoznawalne zabytkowe dominanty Krakowa stanowią: Wzgórze Wawelskie z zamkiem królewskim i katedrą, a także kopce: Kościuszki, Piłsudskiego, Krakusa i Wandy, związane z historią Polski i miasta. Większość architektonicznych dominant krajobrazowych ma niekiedy rangę i znaczenie przestrzennego „identyfikatora”. Takimi też są wieże i kopuły kościołów: gotyckich – św. Krzyża, Świętej Trójcy (dominikanów), św. Franciszka z Asyżu, barokowych – św. Anny, św. Piotra i Pawła, św. Bernardyna, modernistycznych: Bazylika oo. jezuitów i kościół św. Stanisława Kostki w Dębnikach, a także współczesnych kościołów w Łagiewnikach. Ze świeckich budowli bardzo wyraźnie zaznaczają się w krajobrazie wieżowce: K-1 (tzw. Błękitek) oraz Unity Tower (do niedawna znany jako „Szkieletor”) oraz Biprostal, wieża telewizyjna na Krzemionkach, a także kompleks elektrociepłowni Czyżyny i kominy Huty ArcelorMittal.

Istotny element krajobrazu Krakowa stanowią kompleksy zieleni. Struktura przestrzenna terenów zielonych miasta została ukształtowana przez warunki naturalne oraz przez celową działalność człowieka. Są to m.in. naturalne lasy i parki leśne, tereny zieleni Twierdzy Kraków, kopce, Błonia, Planty powstałe w miejscu średniowiecznych fortyfikacji Starego Miasta, a także bulwary Wiślane, parki rzeczne funkcjonujące w oparciu o wyrazistą sieć hydrograficzną oraz zielen wzdłuż ciągów komunikacyjnych.

W zależności od punktu widokowego zmienia się perspektywa patrzenia, a przestrzeń układa się w różnorodne mozaiki przyrodniczo-architektoniczne, tworząc niekiedy zaskakujące kompozycje krajobrazowe. Wieże, kopuły, wieżowce i kominy przemysłowe „nakładają się” na siebie, powodując zupełnie inny odbiór struktury urbanistycznej Krakowa, niewiele mający wspólnego z „widokówkowymi” krajobrazami, do których jesteśmy przyzwyczajeni.

Mam świadomość, że w dobie dronów i innych nowoczesnych technik fotografii, docieranie do miejsc widokowych, m.in. wspinanie się po krętych schodach wież kościołów, wydaje się metodą archaiczną. Niemniej, mam nadzieję, że robiąc zdjęcia tradycyjną metodą, patrząc przez obiektyw aparatu, udaje mi się przekazać również emocje, które towarzyszą mi w zapisie obrazów miasta.

O Krakowie napisano chyba już wszystko, powstało bardzo wiele opracowań bogato ilustrowanych zdjęciami, a także albumów fotograficznych. Miałam to szczęście, że uczestniczyłam w pracach nad monografią „Środowisko przyrodnicze Krakowa. Zasoby – Ochrona – Kształtowanie” w zespole doskonałych Specjalistów. Pozwoliło mi to na bliższe poznanie problemów funkcjonowania Miasta, a także szczegółowe uwarunkowania jego rozwoju.

Katalog wystawy zawiera znacznie więcej fotografii, które ze względu na uwarunkowania techniczne nie zostały na niej zaprezentowane. Zdjęcia zawarte w Katalogu stanowią merytoryczną całość opracowania.

Składam serdeczne podziękowania Wszystkim, którzy przyczynili się do realizacji wystawy na każdym etapie jej powstawania – od umożliwienia mi dotarcia do miejsc niedostępnych na co dzień, skąd mogłam popatrzeć na Kraków z innej perspektywy, poprzez pomoc przy doborze zdjęć, przygotowanie katalogu, aż do organizacji wystawy i spotkania na wernisażu.

Szczególne wyrazy wdzięczności kieruję do: Pani Anity Bokwy – Dyrektora Instytutu Geografii i Gospodarki Przestrzennej UJ, Pani Renaty Fortin – Kierownika Biblioteki Nauk Przyrodniczych UJ, Pani Małgorzaty Ciemborowicz z Pracowni Wydawniczej IGiP UJ oraz do Zespołu Pracowników Biblioteki Nauk Przyrodniczych UJ.

Dziękuję Rodzinie i Przyjaciółom za wsparcie, mobilizację, wyrozumiałość i bezcenną pomoc. Dziękuję Wszystkim za okazaną mi wielką życzliwość oraz zaangażowanie w prace związane z przygotowaniem wystawy. Bez Was nie byłoby to możliwe. Serdecznie dziękuję Tym, którzy znaleźli czas na spotkanie z Krakowem widzianym z góry poprzez mój obiektyw.

Wystawę dedykuję mojemu Mężowi Jerzemu





Panorama Krakowa od linii Wisły w kierunku północno-zachodnim z dominującym Wzgórzem Wawelskim (2020)



Wzgórze Wawelskie z Zamkiem Królewskim i Katedrą



Wawel od strony Rynku Głównego



Wawel od strony Powiśla z Hotelem Sheraton Grand



Wawel od strony Nowego Kleparza



Wawel od strony ul. Skawińskiej



Wawel od strony Placu Szczepańskiego



Wawel od strony Placu Na Stawach



Wawel z Kopca Kościuszki na tle Elektrociepłowni Łęg





Wawel i Stare Miasto oraz Kazimierz od strony Podgórze



Wawel i Stare Miasto od strony południowej



Wawel, kościół oo. dominikanów od ul. Tomasza





Panorama Krakowa w kierunku północnym z dzielnicą Stare Miasto, Kazimierz. W tle Grzegózki, Nowa Huta, Łęg



Kościóły: oo. paulinów Na Skałce i św. Katarzyny na Kazimierzu



Centrum Kazimierza z Bazyliką Bożego Ciała i Ratuszem Kazimierskim na Placu Wolnica



Kazimierz z Bazyliką Bożego Ciała



Stradom i Kazimierz ze Wzgórza Wawelskiego



Centrum Starego Miasta z Bazyliką Mariacką i Ratuszem na tle huty ArcelorMittal



Zakole Wisły między Kazimierzem a Podgórzem





Mosty na Wiśle od Kazimierza do Stopnia Dąbie





Panorama Podgórza, w tle Prokocim i Pogórze Wielkie



Kościół św. Józefa w Rynku Podgórskim



Zespół klasztorny oo. redemptorystów w Podgórzu



Stare Podgórze



Mosty drogowy i kolejowy na Wiśle





Panorama Krakowa od linii Wisły na Osiedle Podwawelskie, Dębniki, Kopiec Kościuszki



Plac budowy Centrum Kongresowego przy Rondzie Grunwaldzkim (2011)



Centrum Kongresowe ICE przy Rondzie Grunwaldzkim (2020)



Diabły Młyn przy ul. Konopnickiej nad Wisłą



Wylot z centrum Krakowa II obwodnicą – ul. Marii Konopnickiej



Osiedle Podwawelskie



Most Dębicki od strony Jubilat



Sanktuarium Bożego Miłosierdzia w Łąkiwicach



Klasztor Zgromadzenia Sióstr Matki Bożej Miłosierdzia w Łagiewnikach



Kościół św. Stanisława Kostki w Dębnie



Dębniki od strony południowej



Nowy Świat od strony Dębnik



Powisłe z hotelem Sheraton, widok na północną część miasta



Budowa hotelu przy Placu Kossaka (2018)



Plac Kossaka z widokiem na Stare Miasto



Ulica Królewska w stronę Starego Miasta



Osiedla na Nowej Wsi w rejonie Biprostalu



Czarna Wieś z zabudowaniami AGH z widokiem na Wawel



Kościół oo. misjonarzy przy ul. Juliusza Lea



Ulica Królewska w stronę Bronowic Małych



Brama Bronowicka w zachodniej części miasta na tle Wyżyny Krakowskiej



Stadion Wisły od strony Błóż z widokiem na północną i północno-wschodnią część miasta



Błonia Krakowskie z Kopca Kościuszki



Zielone dachy przy Nowym Kleparzu



Nowy Kleparz przy ul. Długiej z widokiem na Stare Miasto



Nowy Kleparz z Domem Pomocy Społecznej Helców (2017)



Nowy Kleparz z DPS Helcłów (2021)



Dawny budynek LOT-u , Dom Pod Globusem przy Basztowej od strony Nowego Kleparza



Aleje Słowackiego od Nowego Kleparza, w tle Wzgórze Sowińca



Ulica Lubicz przy Dworcu Głównym



Ulica Westerplatte z Plantami od strony Dworca Głównego



Planty Krakowskie z Teatrem Słowackiego



Teatr Juliusza Słowackiego



Kolegiata św. Anny od Placu Szczepańskiego



Kolegiata św. Anny od strony Rynku Głównego



Dachy centrum Krakowa z Kolegiatą św. Anny



Kościół i klasztor oo. reformatów przy ul. Reformackiej



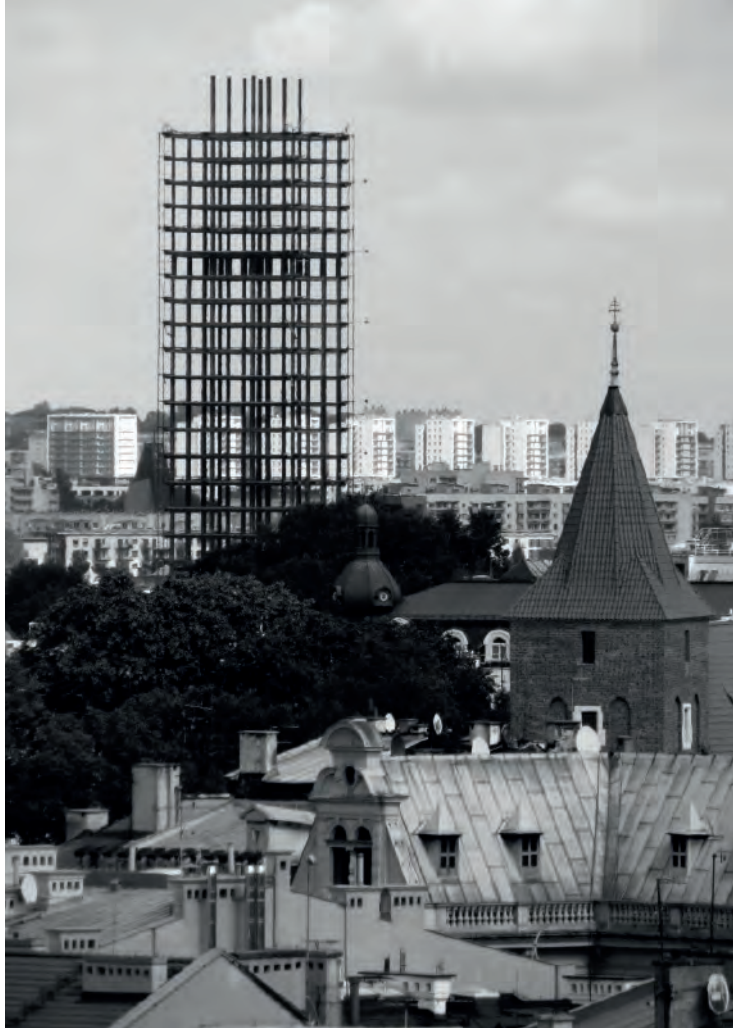
Dachy Krakowa przy ul. Szczepańskiej



Wieża kościoła Na Gródku, zabytkowy budynek Straży Pożarnej i gmach Poczty Głównej



Kościół św. Mikołaja na tle Elektrociepłowni w Łęgu i komina d. browaru



„Szkieletor” i kościół św. Krzyża (2017)



Unity Tower z kominem d. browaru (2022)



Kościół św. Idziego przy ul. Grodzkiej



Ulica Grodzka od strony kościoła oo. bernardynów z b. siedzibą Instytutu Geografii UJ



Wieże kościołów Starego Miasta z Ogrodów Wawelskich



Kościół św. Piotra i Pawła od strony Rynku Głównego, w tle Kazimierz



Kopuła kościoła św. Piotra i Pawła



Panorama Starego Miasta z Ratusza (2017)



Wylot ul. Grodzkiej z Rynku Głównego z kościołem św. Wojciecha



Fontanna w Rynku Głównym



Kamienice przy Linii G-H w Rynku Głównym z wieżą kościoła św. Barbary, Łęgiem i Błękitkiem



Kamienice przy wschodniej ścianie Ryнку Głównego (Linia G-H)



Rynek Główny z Bazyliką Mariacką i kościołem św. Wojciecha



Wieże Starego Miasta z Bazyliką Mariacką i Ratuszem



Bazylika Mariacka i Sukiennice w Rynku Głównym



Stare Miasto w „Pierścieniu Plant Krakowskich”



Budowa linii tramwajowej i dróg w rejonie Opolskiej i Pachońskiego



Prokocim „z lotu ptaka”



Rejon ul. 29-listopada i Opolskiej



Elektrociepłownia w Łęgu nad Wisłą

Projekt katalogu i okładki oraz przygotowanie do druku:
Małgorzata Ciemborowicz – Pracownia Wydawnicza IGI GP UJ

Zdjęcia na okładce:
Panorama Krakowa ze Wzgórzem Wawelskim – fot. Maria Baścik

Objętość katalogu: 96 stron

© Maria Baścik i Instytut Geografii i Gospodarki Przestrzennej UJ

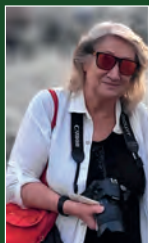
Wydanie I, Kraków 2023

ISBN 978-83-64089-79-4

Wydawca:
Instytut Geografii i Gospodarki Przestrzennej
Uniwersytetu Jagiellońskiego
ul. Gronostajowa 7, 30-387 Kraków, Polska
tel. +48 12 664 52 50, faks +48 12 664 53 85
www.geo.uj.edu.pl

Druk:
Drukarnia Cyfrowa Studio-eM
ul. Makuszyńskiego 8
31-752 Kraków
www.drukcyfrowy.krakow.pl

Publikacja finansowana ze środków Instytutu Geografii i Gospodarki Przestrzennej UJ



Maria Baścik – rodowita krakowianka, wierna temu Miastu i wciąż nim zauroczona. Absolwentka Uniwersytetu Jagiellońskiego, z wykształcenia geograf i zoolog. Z zamiłowania krajoznawca, podróżnik i fotograf. Członek Polskiego Towarzystwa Geograficznego, Towarzystwa Miłośników Historii i Zabytków Krakowa oraz Krakowskiego Klubu Fotograficznego.

Współautorka i współredaktorka (z B. Degórką) monografii „Środowisko przyrodnicze Krakowa. Zasoby – Ochrona – Kształtowanie”, wyd. 1. Instytut Geografii i Gospodarki Przestrzennej UJ, Urząd Miasta Krakowa, Wydział Geodezji i Kartografii Politechniki Warszawskiej, Kraków, 2013, ss. 293 oraz wyd. 2. zmienione, Instytut Geografii i Gospodarki Przestrzennej UJ, Kraków, 2015, ss. 437.